

# EVENEMENTS INDESIRABLES d'IDENTITOVIGILANCE

## 2025



**Cellule Régionale d'Identitovigilance (CRIV)**

**GRADEs ESEA**  
3b rue de Belleville  
33000 BORDEAUX

[criv@esea-na.fr](mailto:criv@esea-na.fr)

Site internet : [identito-na.fr](http://identito-na.fr)

Appli : [page d'information et de téléchargement](#)

## BILAN 2025 des SIGNALEMENTS d'EVENEMENTS INDESIRABLES d'IDENTITOVIGILANCE en Nouvelle-Aquitaine

(Source CVAGS)

Type d'événements	Nbre 2021	Nbre 2022	Nbre 2023	Evolution année-1	Nbre 2024	Evolution année-1	Nbre 2025	Evolution année-1
Identito primaire	2	2	5	150%	5	0%	11	120%
Identito secondaire	21	45	99	120%	148	49%	178	20%
<b>Total</b>	<b>23</b>	<b>47</b>	<b>104</b>	<b>121%</b>	<b>153</b>	<b>47%</b>	<b>189</b>	<b>24%</b>
<i>dont EIGS</i>	<i>7</i>	<i>5</i>	<i>1</i>		<i>9</i>		<i>17</i>	

Après une augmentation spectaculaire observée en 2023 (+120 %), puis une nouvelle hausse marquée en 2024 (+47 %), l'année 2025 confirme la poursuite de la **dynamique déclarative en Nouvelle-Aquitaine avec 189 signalements** d'événements indésirables d'identitovigilance, soit une augmentation d'environ **24 %** par rapport à 2024.

A noter cette année, un nombre record d'événements indésirables graves liés au soin (EIGS) qui sont au nombre de 17 alors qu'on n'en comptait que 9 l'année précédente et 1 seul en 2023.

Cette progression s'inscrit dans le développement continu de la culture de gestion des risques au sein des **ESSMS**, qui représentent 154 structures déclarantes, soit plus de **80 % des signalements**.

Au sein de ces structures, les EHPAD demeurent largement majoritaires, avec 139 établissements.

Nature de l'événement	Nbre 2022	%	Nbre 2023	%	Nbre 2024	%	Nbre 2025	%
Erreur dans la distribution des médicaments	32	68%	84	81%	127	83%	165	87%
Examen d'imagerie médicale réalisé au mauvais patient	13	28%	14	13%	16	10%	12	6%
Erreur d'identification de l'utilisateur	2	4%	5	5%	6	4%	4	2%
Collision de données médicales (dont DMP)	0		0	0%	2	1%	7	4%
Autre	0		1	1%	2	1%	1	1%
<b>Total</b>	<b>47</b>		<b>104</b>		<b>153</b>		<b>189</b>	

Comme les années précédentes, les **erreurs dans la distribution des médicaments** constituent la nature d'événement la plus fréquemment déclarée, avec 165 signalements, traduisant à la fois la prépondérance de ce risque dans les structures médico-sociales et une meilleure capacité à identifier et signaler ces situations.

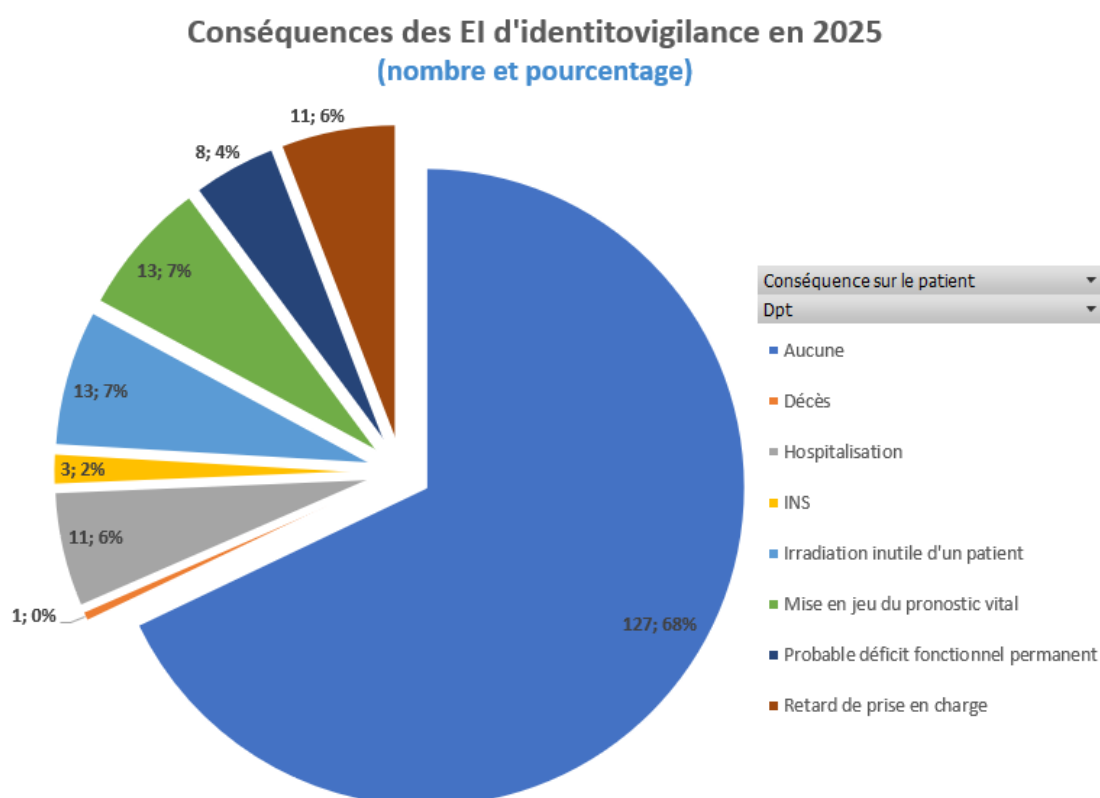
**Les erreurs d'identification de l'utilisateur ou de son dossier**, bien que moins nombreuses que les erreurs médicamenteuses, avec 11 signalements, restent présentes et constituent un enjeu majeur compte tenu de leurs conséquences potentielles sur la qualité et la sécurité de la prise en charge.

À ce titre, il convient de souligner que ces erreurs ont plus que doublé en 2025.

Conséquences sur l'usager (plus pertinentes)		Nbre	%	Nbre	%	Nbre	%	Nbre	%
		2022		2023		2024		2025	
Aucune		33	70%	95	91%	112	73%	127	67%
Décès		1	2%	1	1%	3	2%	1	0,5%
Hospitalisation		0		2	2%	9	6%	11	6%
INS		0		1	1%	0		3	2%
Irradiation inutile du patient		9	19%	4	4%	11	7%	13	7%
Mise en jeu du pronostic vital		1	2%	0		10	7%	13	7%
Probable déficit fonctionnel permanent		0		1	1%	4	3%	8	4%
Retard de prise en charge								11	6%
Pourcentage d'EI ayant eu des conséquences			23%		8%		24%		30%

L'analyse des **conséquences** montre qu'en 2025, **30 %** des événements indésirables ont entraîné des conséquences notoires pour les usagers, proportion en hausse par rapport aux années précédentes.

Ces conséquences incluent notamment des hospitalisations, des mises en jeu du pronostic vital, des déficits fonctionnels ou d'autres impacts significatifs.



Par ailleurs, même en l'absence de gravité immédiate, certains événements ont pu générer un retentissement important sur la vie de l'utilisateur ou de son entourage, tels que des retards de prise en charge ou des situations évitables ayant altéré le parcours de soins.

## En conclusion

L'année 2025 met en évidence une évolution sensible des pratiques déclaratives. Si les ESSMS, et en particulier les EHPAD, maintiennent une forte dynamique de signalement, le second semestre a été marqué par une reprise des déclarations émanant des structures sanitaires.

Cette évolution peut être mise en lien avec une prise de conscience renforcée, notamment à la suite des communications menées en Nouvelle-Aquitaine par la CRIV d'ESEA dans le cadre de la campagne annuelle d'évaluation des bonnes pratiques d'identification, ainsi que des actions de communication portées par le RREVA et le CCECQA en faveur de la mise en œuvre des bonnes pratiques d'identification de l'utilisateur ainsi que du développement de la culture du signalement des événements indésirables.

Par ailleurs, l'augmentation des erreurs d'identification de l'utilisateur et de son dossier souligne la nécessité de poursuivre et renforcer les actions de sensibilisation et d'accompagnement, en particulier sur l'identification primaire de l'utilisateur, le recueil de son INS et la fiabilisation des échanges sur ses données de santé.

Ces enjeux s'inscrivent dans un contexte où les outils numériques nationaux ou régionaux contribuent à rendre ces erreurs plus visibles, renforçant ainsi l'exigence de qualité et de sécurité des parcours de soins et de santé.